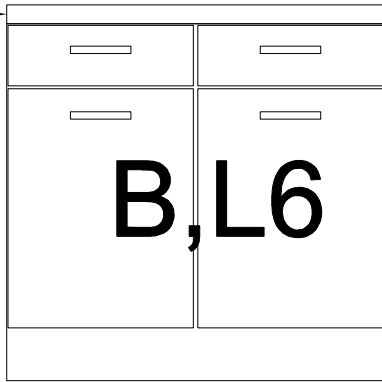
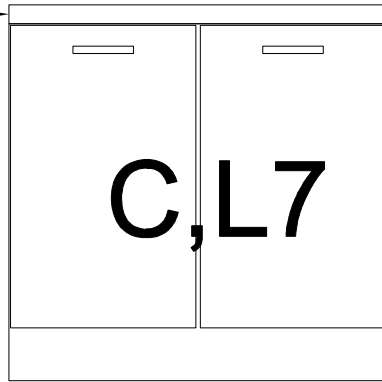


PD

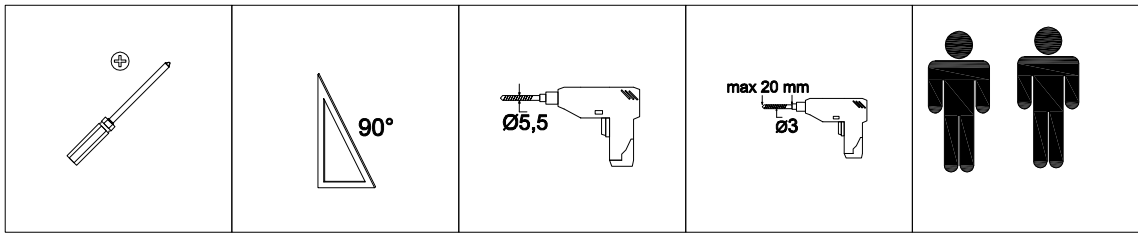


B, L6

PD



C, L7

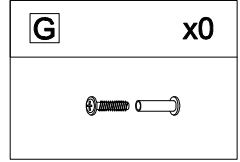
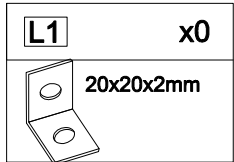
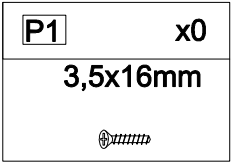
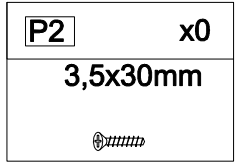


Vrut 3,5x30mm

Vrut 3,5x16mm

Uholník kov

Spojovacia skrutka



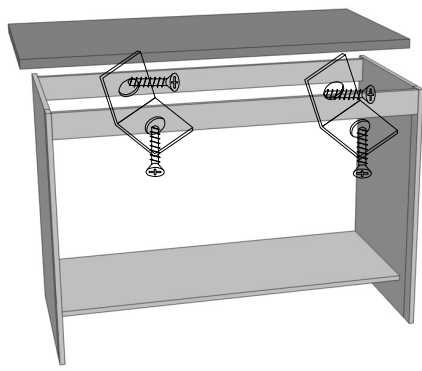
Potrebné kovanie nájdeš vždy v balíku skrinky !!!

Potřebné kování nájdeš vždy v balíku skřínky !!!

All items mettal fitting you find in pack off cabinet !!!

PD

C, L7



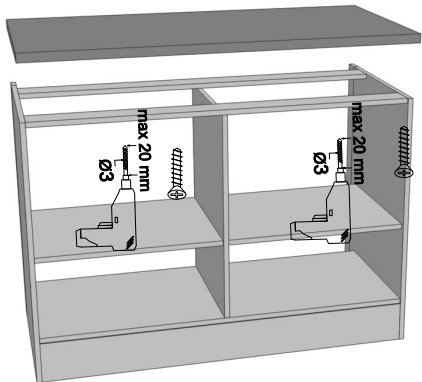
**P1**  
3,5x16mm



**L1**  
20x20x2

PD

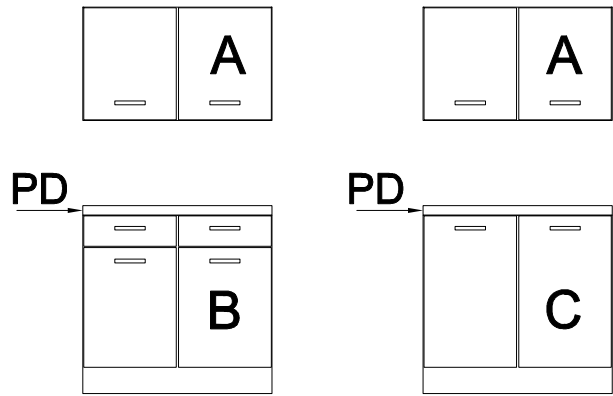
B, L6



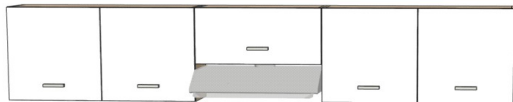
**P2**  
3,5x30mm



# LIGHT 240



LIGHT 240\_ možné dokúpiť aj iné doplnky a rozšíriť si tak kuchyňu





## Obecné informace:

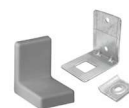
Montáž kuchyně by měli provádět vyškolení odborníci. Před montáží je potřeba si přečíst montážní návod. Dodržujte montážní pokyny a postupy jednotlivých komponentů, jako jsou dřez, osvětlení apod.

### Pro připevnění nástěnných závěsných prvků použijte:

Balení nezahrnuje žádný připevňovací materiál k uchycení skříňek na zeď. Zkontrolujte prosím stav zdi a navštivte specializovaného prodejce za účelem nákupu hmoždinek a šroubů.



Při správném sestavení lze nástěnné skříňky zatížit maximálně 40 kg. Dbejte na rovnoměrné rozložení obsahu skříňky. Při nedodržení pokynů k instalaci nemůžeme nést žádnou odpovědnost za způsobené škody na majetku či zdraví. Nezapomeňte připevnit ochranu proti překlopení na jednotlivé skříňky.



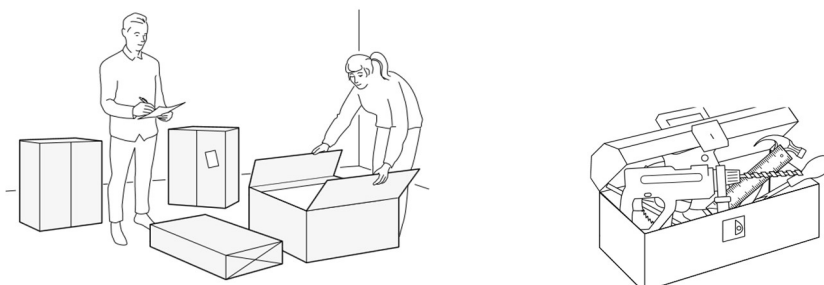
Před vrtáním je třeba zkontrolovat, zda v místě vrtání není vedeno potrubí pro plyn, vodu, elektřinu, topení, kanalizaci nebo jiný typ vedení.

Sanitární a elektrickou instalaci smí provádět pouze příslušný odborník. Na příslušenství nebo elektrických zařízeních nelze provádět žádné změny. To platí zejména pro montážní otvory. Při instalaci zkontrolujte, zda jsou k dispozici všechna připojení a zda byla provedena správně.

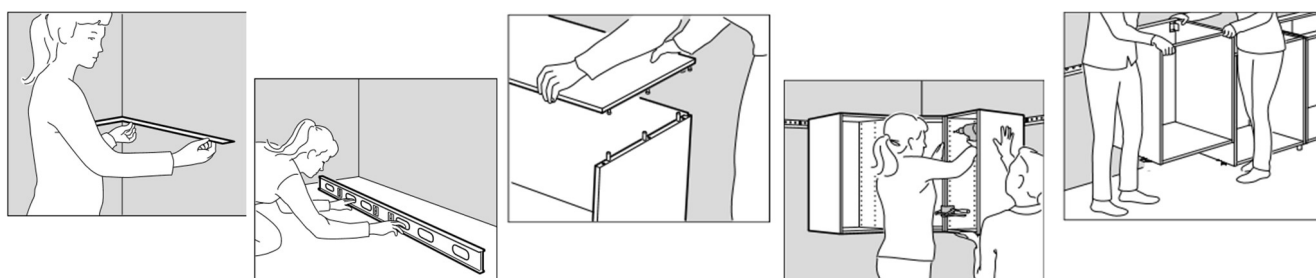
Balení obsahuje malé části, které by mohly děti spolknout. Proto nenechávejte děti mladší 3 let bez dozoru.

### Doporučený postup pro montáž kuchyně:

Balíky rozbalujte pomalu s ohledem na prostor, aby se při rozbalování nepoškodily jednotlivé díly. Před montáží si přečtěte montážní návod a připravte si potřebné pomocné nářadí.



Naplánujte si přesně místo instalace s ohledem na vaše vodovodní a elektrické připojení. Zkontrolujte, zda vaše lednička s mrazákem vyžaduje ventilační otvory v oblasti podstavce nebo v oblasti pracovní desky. Pokud je to nutné, pořídte si vhodné větrací mřížky od specializovaného prodejce. Podstavec nebo pracovní desku vyříznete podle pokynů výrobce zařízení. Vše důkladně přeměřte a pokud to vyžaduje situace, pracujte ve dvojici.

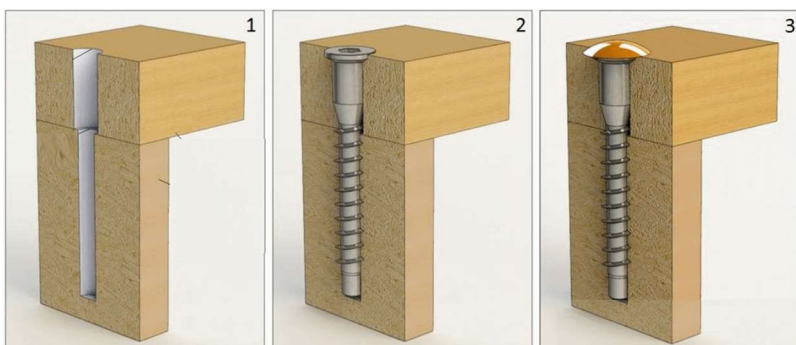


Nejprve sestavte spodní skříňky a srovnejte je vodováhou. Pokud to vyžaduje tvar kuchyně, spojte jednotlivé skříňky šrouby tak, aby byly skříňky v rovině. Šrouby jsou součástí balení. Doporučujeme použít dvě svěrky pro zamezení pohybu.

Povrchy skříněk lze chránit před prohloubeními dalšími kousky desek, které najdete v balení jako podpurný materiál zabraňující pohyb. Na překrytí můžete použít karton co vám zbyde.

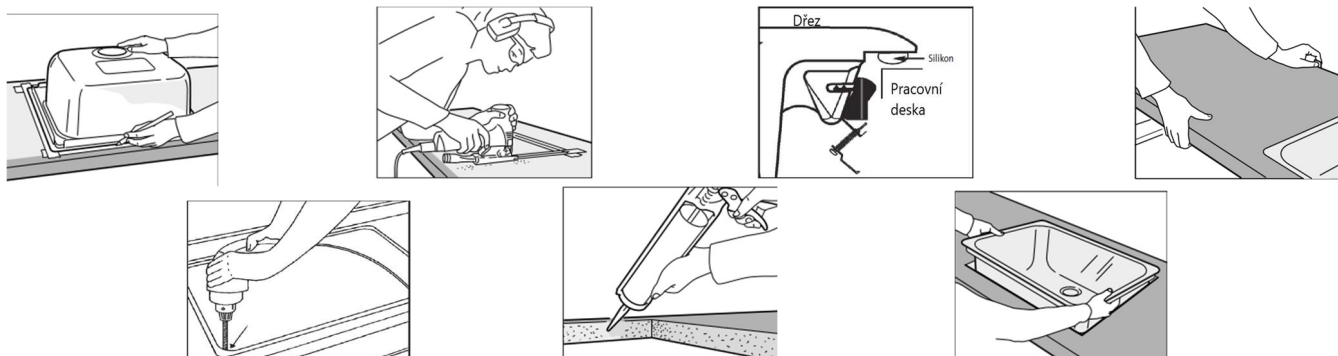
Přesným měřením určete polohy otvorů pro závěsné kování.

Šrouby utáhněte s ohledem na materiál tak, aby nevykukovali, ani nešly hlouběji.



### Doporučený postup pro úpravu pracovní desky: osazení varných desek, dřezů apod.

Umístěte pracovní desku na rámy, vyrovnejte ji a zafixujte svěrkami. Vyznačte polohu a rozměry prvku na osazení do pracovní desky. Na spodní straně pracovní desky označte výřez varné desky nebo dřezu. Vycentrujte jej tak, aby dřez / varná deska seděl uprostřed základny a zbyvajících šířka pracovní desky byla přibližně vpředu i vzadu stejná, pokud je to možné. Abyste si usnadnili vyřezávání otvoru, navrhujeme okraj výřezu přelepit papírovou lepicí páskou a vyvrtat si otvory do rohů výřezu o průměru minimálně 10 mm. Vždy pracujte ze spodní strany desky, aby se nepoškodila její pohledová strana. Výřezy a neopracované hrany můžete chránit například silikonem.





## Všeobecné informácie:

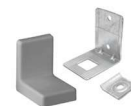
Montáž kuchyne by mali robiť vyškolení pracovníci. Pred montážou je potrebné prečítať si montážny návod. Dodržiajte montážne pokyny a postupy jednotlivých komponentov, ako sú drez, osvetlenie a iné.

### Na upevnenie závesných prvkov použite:

Balenie nezahŕňa žiadny upevňovací materiál na uchytenie skriniek na stenu. Skontrolujte prosím stav stien a navštívte špecializovaného predajcu za účelom nákupu hmoždiniek a skrutiek.



Pri správnom zostavení je možné závesné skrinky zaťažiť maximálne 25 kg. Dbajte na rovnomerné rozloženie obsahu skrinky. Pri nedodržaní pokynov k inštalácii nemôžeme niesť žiadnu zodpovednosť za škody spôsobené na majetku či zdraví. Nezabudnite pripevniť ochranu proti preklopeniu na jednotlivé skrinky.



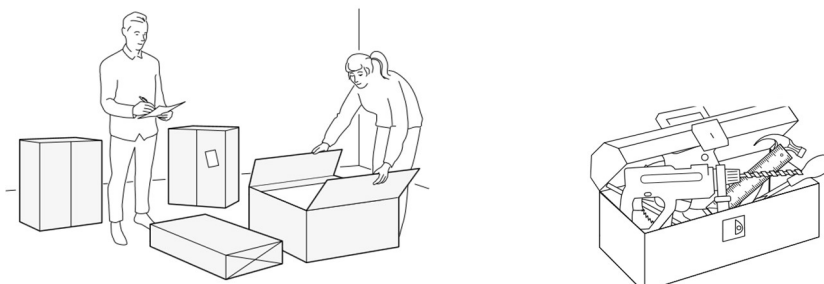
Pred vŕtaním, je potrebné skontrolovať, či v mieste vŕtania nie je vedené potrubie na plyn, vodu, elektrinu, kúrenie, kanalizáciu alebo iný typ vedenia.

Sanitárne a elektrické inštalácie môže vykonávať iba príslušný odborník. Na príslušenstve alebo elektrických zariadeniach nemožno robiť žiadne zmeny. To platí hlavne pre montážne otvory. Pri inštalácii skontrolujte, či sú k dispozícii všetky pripojenia a či sú správne.

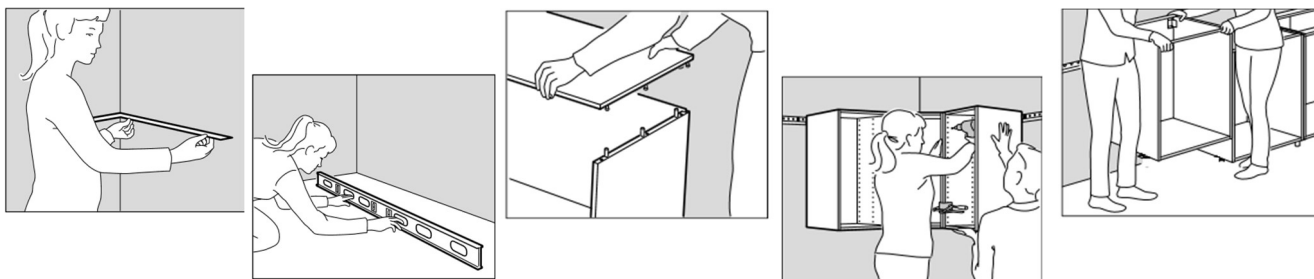
V balíkoch kuchynského nábytku sa nachádzajú malé časti, ktoré by mohli prehltnúť deti. Preto nenechávajte deti bez dozoru.

### Odporúčaný postup pre montáž kuchyne:

Balíky rozbaľujte pomaly s ohľadom na rozmery miestnosti, aby sa nepoškodili jednotlivé dielce. Pred montážou si prečítajte montážny návod a pripravte si potrebné pomocné náradie.



Naplánujte si presne miesto inštalácie s ohľadom na vaše vodovodné a elektrické pripojenie. Skontrolujte, či vaša chladnička s mrazničkou vyžaduje ventilačné otvory v oblasti podstavca alebo v oblasti pracovnej dosky. Pokiaľ je to potrebné, zožňte si vhodné vetracie mriežky od špecializovaného predajcu. A podstavec alebo pracovnú dosku vyrežte podľa pokynov výrobcu zariadenia. Všetko si poriadne premerajte a pokiaľ to vyžaduje situácia, pracujte vo dvojici.

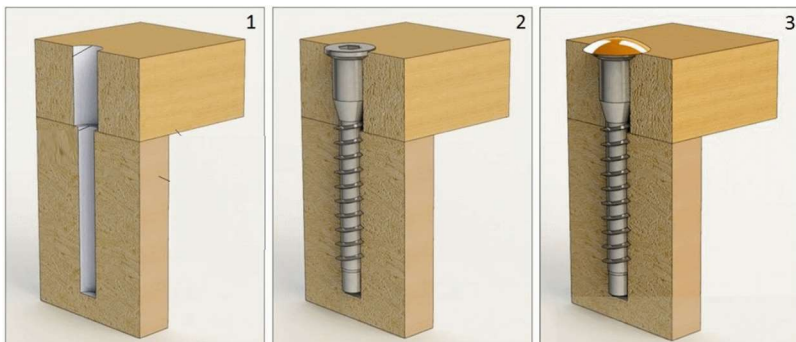


Najskôr poskladajte spodné skrinky a zarovnajte ich vodováhou. Ak to vyžaduje tvar kuchyne, spojte jednotlivé skrinky spojovacími skrutkami tak, aby boli skrinky v rovine. Skrutky sú súčasťou balenia. Odporúčame použiť dve svorky na zamedzenie pohybu skriniek.

Povrch skriniek môžete chrániť pre poškodením ďalšími kúskami dosiek, ktoré nájdete v balíoch ako podporný materiál zabraňujúci pohybu. A na zakrytie môžete použiť kartón, ktorý vám zostáva z balíkov.

Presným meraním určite polohu otvorov pre závesné kovanie.

Skrutky utiahnite s ohľadom na materiál, tak aby netrčali a zároveň nešli príliš hlboko.



### Odporúčaná postup pre úpravu pracovnej dosky: osadenie varných dosiek, drezov a pod.

Umiestnite pracovnú dosku na rámy, vyrovnajte ju a zafixujte svorkami. Vyznačte polohu a rozmery prvku na osadenie do pracovnej dosky. Na spodnej strane pracovnej dosky označte výrez varnej dosky, či drezu. Vycentrujte ju tak, aby drez / varná doska bola približne uprostred základne a ostávajúca šírka vpredu a vzadu bola rovnaká, pokiaľ je to možné. Aby ste si uľahčili vyrezávanie otvoru, navrhujeme okraj výrezu prelepiť papierovou lepiacou páskou a vyvŕtať si otvory v rohoch výrezu o priemere min 10 mm. Vždy pracujte zo spodnej strany dosky, aby sa nepoškodila jej pohľadová strana. Výrezy a neopracované hrany môžete chrániť napr. silikónom.

